



Ajuntament
Sant Andreu de la Barca

Auditoria del Teatre

Núria Espert

Documentació Tècnica



Auditoria del Teatre Núria Espert

Documentació tècnica

Les obres de conservació i manteniment d'elements constructius no estructurals al Teatre Núria Espert de Sant Andreu de la Barca.

Sumari

1. MEMÒRIA	4
1.1. ANTECEDENTS	4
1.2. OBJECTE	4
1.3. ÀMBIT D'ACTUACIÓ	4
1.4. DESCRIPCIÓ DE LES OBRES	4
1.5. EXECUCIÓ DELS TREBALLS	16
1.6. GESTIÓ DELS RESIDUS	16
1.7. DECLARACIÓ D'OBRA COMPLERTA	17
1.8. PROGRAMA D'OBRA I TERMINIS DE GARANTIA	17
1.9. CONTROL DE QUALITAT	18
2. ESTAT D'AMIDAMENTS I PRESSUPOST	19

1. Memòria

1.1. Antecedents

L'Ajuntament de Sant Andreu de la Barca, dins de les seves competències, es planteja la necessitat de realitzar una actuació al Teatre Núria Espert del municipi.

El teatre, degut a un mal manteniment i mals acabats, necessita que es porti a terme una obra de reforma per una bona conservació d'aquest.

La necessitat d'aquesta obra ha estat consensuada amb el departament de cultura.

La necessitat ve donada pel que es pot incloure dins del manteniment propi del edifici, procedint a millorar diferents punts degut a les necessitats, es considera important de millorar i/o adequar.

1.2. Objecte

L'objecte de la present Documentació tècnica és descriure i avaluar els treballs de reforma d'elements constructius no estructurals al Teatre Núria Espert de Sant Andreu de la Barca, quedant doncs de la següent manera:

TEATRE NÚRIA ESPERT, Plaça Federico Garcia Lorca, 1 de Sant Andreu de la Barca.

1.3. Àmbit d'actuació

L'àmbit d'actuació són les zones d'accés exterior, vestíbul, exteriors, planta pis interior i cobertes.

1.4. Descripció de les obres

Classificarem les actuacions en el següents apartats:

Reparació de graonat zona d'accés principal



Reparació de tram de graonat a la zona d'accés, que preveu el desmuntatge de les peces i de la vorada, reposició a cota i acabat del paviment amb pendent cap a l'exterior per evitar l'acumulació d'aigua de pluja i el bon drenat.

Reparació del sostre del vestíbul i esquerdes parets

Reparació de sostre de pladur de la zona d'accés, que preveu sanejat i/o canvi de plaques en mal estat, encintat i massillat de juntes, escatat de sostre i acabat pintat amb dues mans de pintura plàstica.

Inclou la incorporació de dues tapes de 60x60 per a registre de les instal·lacions.



Reparació esquerdada horitzontal a tot el passadís a nivell de portes, sanejant la junta, encintat de la fissura, acabat massillat, escatat i pintat de tota la superfície de la paret.



Reparació de grades de formigó Espai Salvado Espriu

Treballs de reparació de grades de formigó de pati posterior, espai Salvador Espriu, que preveuen el tall de grada superior, neteja de la base i la reposició de formigó entre plaques, marcant la junta.

Neteja i segellat de les juntes de muntatge, actualment amb herbes, reomplertes de morter interior, i acabat segellat amb cordó de Sikaflex o similar.

Segellat de perimetrals contra edifici i contra mur lateral, amb massilla de poliuretà tipus Sikaflex o similar.

Repicat de formigó bufat de la grada superior, retirada de runes, respallat de les armadures, passivat de l'òxid i aplicació de morter de reparació, acabat amb morter cosmètic lliscat.

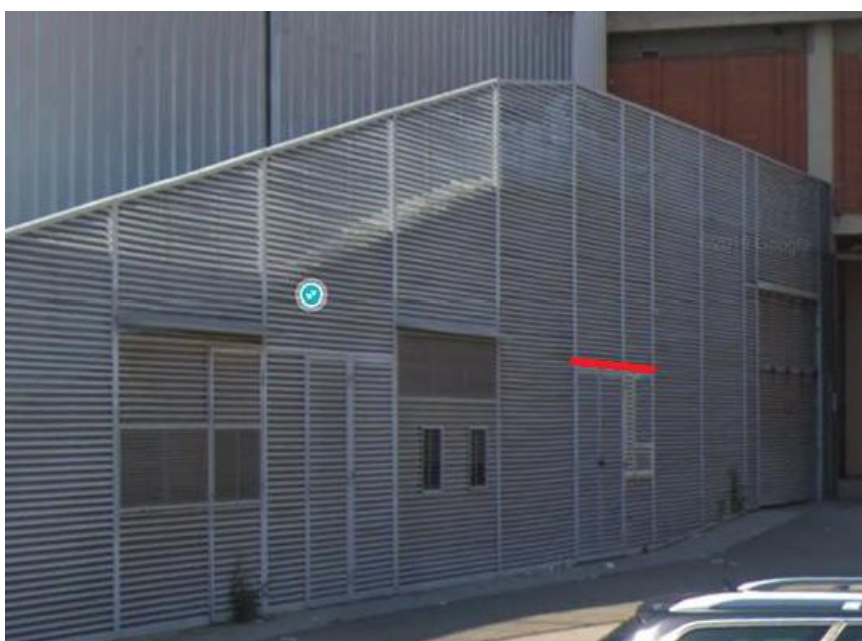


Reduir entrada d'aigua rampa

Reduir entrada aigua de pluja a la porta de sortida emergència posterior.

Preveu muntatge de nova visera sobre tram de porta, igual a les existents a cada costat, fabricada en xapa plegada de mides 30/150/30 mm i de 2 m de llargada, amb fixació soldada o cargolada.

A la base repicat de morter, reomplert fins a cara interior del marc de la porta amb pendent cap a l'exterior, i posterior recrescut de la rampa interior.



Reparació de trams d'arrebossat exterior

Sanejat de trams petits de morter bufat de façana, que preveu el repicat, retirada de runa, aplicació de pont d'unió, i posterior aplicació de morter de calç, acabat lliscat fi.

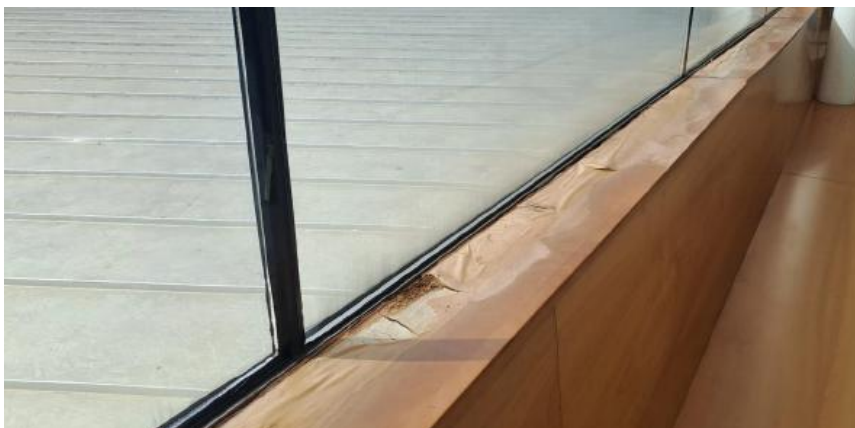
Es contemplen 3 trams de morter en mal estat. Treballs a realitzar amb bastida a les parts mes altes.





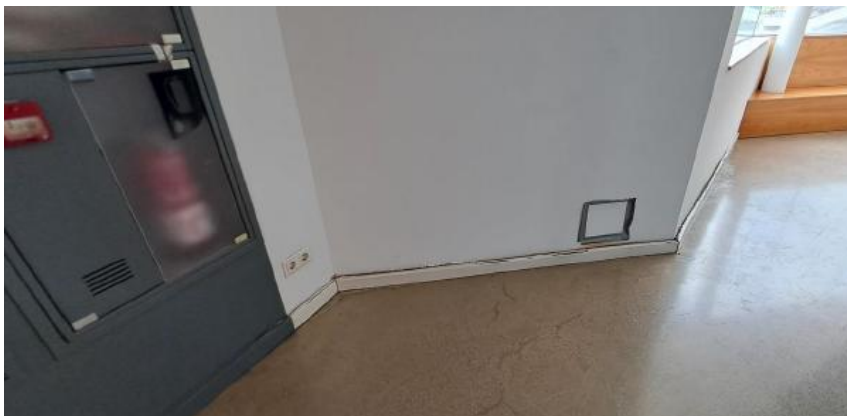
Canvi d'ampit de fusta dels finestrals afectats per filtracions d'aigua

Canvi ampit interior zona finestrals de fusta d'aglomerat folrat en color a determinar, amb una mida de 170 mm amplada i 14 mm de gruix, en dos trams de 5 i 8 ml.



Canvi de sòcols DM blancs

Canvi de sòcols de dm de color blanc, malmesos per entrada d'aigua de filtracions.



Canvi de porta d'accés a la coberta de l'accés principal i instal·lació de graó plegable a l'interior per millorar accessibilitat a la coberta

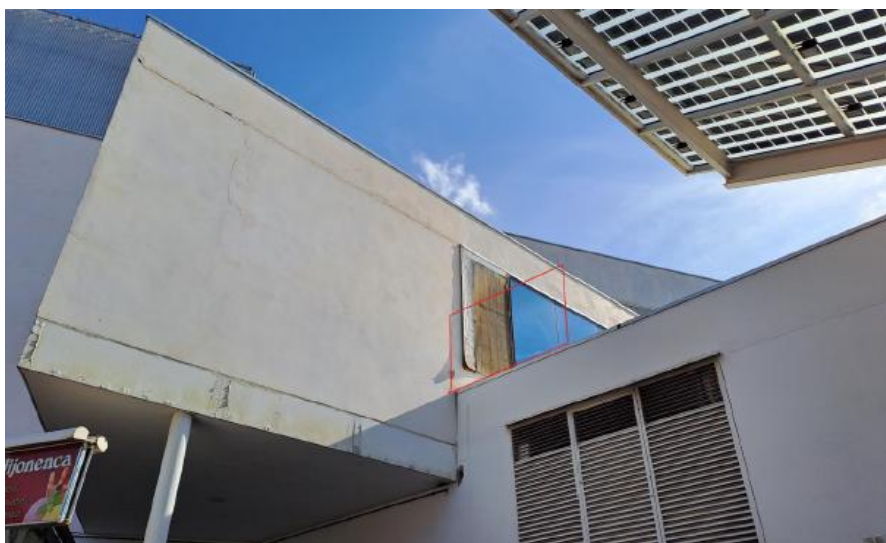
Retirada de porta de fusta actual i que serveix per a sortida a coberta. Preveu subministraments i muntatge de porta d'acer de color blanc, amb pany i clau, i amb remats d'alumini al perímetre.

Subministrament i muntatge de graó plegable fixat a la paret, i que serveix per a facilitar l'accés a coberta.



Barana de protecció sortida a coberta de l'accés principal

Tram de barana de 1.5 m de llargada i 1.20 m alçada, per a protecció a caigudes al sortir a la coberta per a tasques de manteniment.



Segellat remats façana/coberta

Segellat de remats a tota la façana a la zona de coberta frontal, tant perfils de base a zona xapa, com a tram superior per a evitar entrades d'aigua.



Reparació sostre pladur Planta Pis



Reparació de sostre de pladur a planta 1, que preveu sanejat de material actual, massillat i encetat de juntes, acabat pintat de color blanc o similar de tot el sostre de la zona.

Segellat de junta vertical de vidre

Segellat de junta superior dels vidres a la zona frontal, amb massilla de poliuretà, per a evitar entrada d'aigua de pluja.

Reparació làmina asfàltica canal

Reparació de làmina asfàltica a la canal frontal, amb diferents zones arrencades.

Preveu aplicació d'imprimació, soldadura dels trams existents i la reposició dels trams que no existeixin o estiguin en mal estat.

Reposició de morrions a embocadures de baixants, retirant els existents que es troben en mal estat.

Reparació de la fuga del baixant existent a la zona del vestíbul, amb obertura per pladur de coberta i col·locant una trapa de registre un cop feta la reparació.



Reparació de la coberta de graves



Retirada de graves de la coberta, col·locades en big bags i baixades amb camió grua.

Retirada de l'aïllament reservant per a tornar a col·locar. Retirada de làmina impermeabilitzant existent.

Revisió i reparació de pendents, muntatge de plaques d'aïllament i muntatge de geotèxtil, làmina de PVC soldada en tota la superfície i fins a sota xapa de coronament.

Aquesta làmina pot quedar a l'exposició solar. En cas de posar l'aïllament per cara superior, es pot fer amb llosa filtron.

Canvi làmina de la canal de la coberta gran

Subministraments i muntatge de làmina de PVC tipus Alkorplan de 1.5 mm de gruix, amb fixacions mecàniques i soldadura de juntes.

Preveu la retirada de fins a 1 m de graves, per a poder fixar la làmina a zona en bon estat. Fixacions perimetrals amb perfil colaminat fixat mecànicament i segellat en tota la superfície.



1.5. Execució dels treballs

L'empresa constructora de les obres està obligada a realitzar tot allò que sigui necessari per la bona execució dels treballs i la bona dinàmica de les obres, havent de seguir en tot moment les indicacions que li siguin donades pel responsable.

Donat que les obres objecte de la present Documentació es realitzen a sòl urbà destinat a equipaments urbans, no es considera necessari la realització de cap estudi geotècnic; a més, en gairebé tots els casos, es parteix d'elements ja instal·lats, fàcilment identificables sobre el terreny, i físicament implantats mitjançant aixecament fet in-situ, per tant, tampoc ha estat necessari cap aixecament topogràfic de les zones a actuar. Per tal de redactar aquest document, s'ha partit dels plànols topogràfics de l'AMB, dels quals se n'han comprovat les dades i s'han donat com a vàlides.

Tal com ja s'ha esmentat en els apartats anteriors, per l'execució dels treballs, es preveu una ocupació temporal de la zona d'actuació, fàcilment delimitada, on no es preveu que hi hagi una activitat continuada del centre en aquell espai perquè es planifica en temporada baixa on no hi ha previst cap activitat, podent així executar els treballs amb total seguretat, amb tot, la zona d'actuació quedarà clarament assenyalada, i protegida de l'accés de terceres persones. L'empresa adjudicatària haurà d'estar al dia respecte a tota normativa vigent en matèria de Prevenció de Riscos Laborals.

En aquells casos en què es consideri necessari, i a fi de garantir la bona marxa dels treballs, la seguretat dels treballadors i causar el mínim de problemes i molèsties als ciutadans, el Constructor es farà càrrec de senyalitzar les zones urbanes on per raons d'entrada i sortida de maquinària, descàrrega de materials, o qualsevol altre motiu, es puguin veure afectades, sempre d'acord amb el Departament de la Policia Local.

1.6. Gestió dels residus

Els residus obtinguts de l'obra es dipositaran en abocadors autoritzats per la qual cosa es seleccionaran convenientment i, a l'inici de les obres, es

comunicarà a la Direcció d' Obra el destí dels mateixos. Posteriorment el Constructor haurà de justificar-ho aportant els documents que acreditin que els residus han estat abocats al lloc proposat i que s'han abonat les taxes corresponents, les quals aniran al seu càrrec.

Els residus que es preveuen produir són els següents:

- Runa i restes de material d'obra.

En tot cas caldrà ajustar-se a les prescripcions que marca la Llei 6/1993, de 15 de juliol, reguladora dels residus i el Decret 201/1994, de 26 de juliol reguladora dels enderroc i altres residus de construcció. Així com el Decret 89/2010 de 29 de juny i el RD que el modifica 210/2018 de 6 d'abril.

1.7. Declaració d'obra complerta

La present Documentació dóna compliment a la normativa vigent respecte al seu contingut i redacció i, per tant, es manifesta que un cop executades les obres aquí detallades, aquestes podran ser lliurades a l'ens públic, després de la signatura de la corresponent Acta de Recepció.

1.8. Programa d'obra i terminis de garantia

Per la realització dels treballs inclosos en la present Documentació, s'estima un termini de 3 setmanes.

Un cop finalitzades les obres es redactarà i signarà la corresponent Acta de Recepció, i a partir d'aquell moment es comptabilitzarà el període de garantia que s'estableix en 12 mesos.

1.9. Control de Qualitat

El Constructor estarà obligat a realitzar totes les proves, assajos i control de Qualitat segons els Reglaments i Normativa que l'afecti a cada material i unitat d'obra.

Respecte als materials utilitzats, caldrà aportar-ne tota la documentació d'homologació, garanties, i marcatge CE.

2. Estat d'amidaments i pressupost

PRESSUPOST

Data: 21/05/24

Pàg.: 1

NUM. CODI	UA	DESCRIPCIÓ	PREU	AMIDAMENT	IMPORT
1	C01.01	u.t. Reparació de graonat zona accés Reparació de tram de graonat a la zona d'accés, que preveu el desmuntatge de les peces i de la vorada, reposició a cota i acabat del paviment amb pendent cap a l'exterior. (P - 1)	1.134,45	1,000	1.134,45
TOTAL Capítol		€1.01			1.134,45

NUM. CODI	UA	DESCRIPCIÓ	PREU	AMIDAMENT	IMPORT
1	C02.01	u.t. Reparació de sostre Reparació de sostre de pladur de la zona d'accés, que preveu sanejar i/o canvi de plaques en mal estat, encintat i massillat de juntes, encatat de sostre i acabat pintat amb dues mans de pintura plàstica. Inclou la incorporació de dues trapes de 60x60 per a registre de les instal·lacions. (P - 2)	1.386,55	1,000	1.386,55
2	C02.02	u.t. Reparació esquerdada paret Reparació esquerdada horitzontal a tot el passadís a nivell de portes, sanejant la junta, encintat de la fisura, acabat massillat, escatlat i pintat de tota la superfície de la paret. (P - 3)	756,30	1,000	756,30
TOTAL Capítol		€1.02			2.142,85

NUM. CODI	UA	DESCRIPCIÓ	PREU	AMIDAMENT	IMPORT
1	C03.01	u.t. Reparació de grades de formigó Treball de reparació de grades de formigó de pati posterior, espai Salvador Espriu, que preveuen el tall de grada superior, neteja de la base i la reposició de formigó entre plaques, marcant la junta. Neteja i segellat de les juntes de muntatge, actualment amb herbes, reomplertes de morter interior, i acabat segellat amb cordó de Sikaflex o similar. Segellat de perimetral contra edifici i contra mur lateral, amb massilla de poliuretà tipus Sikaflex o similar. Repicat de formigó bufat de la grada superior, retirada de runes, repallat de les armadures, passivat de l'òxid i aplicació de morter de reparació, acabat amb morter cosmètic lliscat. (P - 4)	2.100,00	1,000	2.100,00
2	C03.02	u.t. Reduir entrada d'aigua rampa Reduir entrada aigua de pluja a la porta de sortida emergència posterior. Preveu muntatge de nova visera sobre tram de porta, igual a les existents a cada costat, fabricada en xapa plegada de mides 30/150/30 mm i de 2 m de llargada, amb fixació soldada o cargolada. A la base repicat de morter, reomplert fins a cara interior del marc de la porta amb pendent cap a l'exterior, i posterior recrescut de la rampa interior. (P - 5)	420,17	1,000	420,17

EUR

PRESSUPOST

Data: 21/05/24

Pàg.: 2

3	C03.03	u.t.	Reparació de trams d'arrebossat exterior Sanejat de trams petits de morter bufat de façana, que preveu el repicat, retirada de runa, aplicació de pont d'unió, i posterior aplicació de morter de calç, acabat lliscat fi. Es contemplen 3 trams de morter en mal estat. Treballs a realitzar amb bastida a les parts mes altes. (P - 6)	1.280,50	1,000	1.280,50
---	--------	------	---	----------	-------	----------

TOTAL	Capítol	01.03				3.790,67
--------------	----------------	--------------	--	--	--	-----------------

Obrs	01	Pressupost 25032024
Capítol	04	ZONA PLANTA PIS

NUM. CODI	UA	DESCRIPCIÓ	PREU	AMIDAMENT	IMPORT	
1	C0401	u.t.	Canvi d'ampit de fusta dels finestrals afectats Canvi ampit interior zona finestrals de fusta d'aglomerat forat en color a determinar, amb una mida de 170 mm amplada i 14 mm de gruix, en dos trams de 5 i 8 ml. (P - 7)	504,20	1,000	504,20
2	C0402	u.t.	Canvi de sòcols dm blanc Canvi de sòcols de dm de color blanc, malmesos per entrada d'aigua de filtracions. (P - 8)	168,07	1,000	168,07
3	C0403	u.t.	Canvi de porta sortida coberta vestíbul Retirada de porta de fusta actual i que serveix per a sortida a coberta. Preveu subministrament i muntatge de porta d'acer de color blanc, amb pany i clau, i amb remats d'alumini al perímetre. (P - 9)	840,34	1,000	840,34
4	C0404	u.t.	Graó plegable sortida coberta Subministrament i muntatge de graó plegable fixat a la paret, i que serveix per a facilitar l'accés a coberta. (P - 10)	84,03	1,000	84,03
5	C0405	u.t.	Barana protecció sortida coberta Tram de barana de 1.5 m de llargada i 1.20 m alçada, per a protecció a caigudes al sortir a la coberta per a tasques de manteniment. (P - 11)	268,91	1,000	268,91
6	C0406	u.t.	Segellat remats façana/coberta Segellat de remats a tota la façana a la zona de coberta frontal, tant perfils de base a zona xapa, com a tram superior per a evitar entrades d'aigua. (P - 12)	840,34	1,000	840,34
7	C0407	u.t.	Reparació sostre hall (pladur) Reparació de sostre de pladur a planta 1, que preveu sanejat de material actual, massilat i excelat de juntes, acabat pintat de color blanc o similar de tot el sostre de la zona (P - 13)	1.344,54	1,000	1.344,54
8	C0408	u.t.	Segellat de junta vertical vidre Segellat de junta superior del vidres a la zona frontal, amb massilla de poliuretà, per a evitar entrada d'aigua de pluja. (P - 14)	672,27	1,000	672,27
9	C0409	u.t.	Reparació làmina asfàltica canal Reparació de làmina asfàltica a la canal frontal, amb diferents zones arrencades. Preveu aplicació d'imprimació, soldadura dels trams existents i la reposició dels trams que no existixin o estiguin en mal estat. Reposició de monions a embocadures de baixants, retirant els existents que es troben en mal estat. Reparació de la fuga del baixant existent a la zona del vestíbul, amb obertura per pladur de coberta i col.locant una trapa de registre un cop feta la reparació. (P - 15)	1.092,44	1,000	1.092,44

TOTAL	Capítol	01.04				5.815,14
--------------	----------------	--------------	--	--	--	-----------------

Obrs	01	Pressupost 25032024
Capítol	05	COBERTA GRAVES

EUR

PRESSUPOST

Data: 21/05/24

Pàg.: 3

NUM. CODI	UA	DESCRIPCIÓ	PREU	AMIDAMENT	IMPORT
1 C0501	u.t.	Reparació de la coberta de graves Retirada de graves de la coberta, col·locades en big bags i baixades amb camió grua. Retirada de l'aïllament reservant per a tornar a col·locar. Retirada de làmina impermeabilitzant existent. Revisió i reparació de pendents, muntatge de plaques d'aïllament i muntatge de geotèxtil, làmina de PVC soldada en tota la superfície i fins a sota xapa de coronament. Aquesta làmina pot quedar a l'exposició solar. En cas de posar l'aïllament per cara superior, es pot fer amb llosa fibron. (P - 16)	5.042,02	1,000	5.042,02

TOTAL Capítol 01.05 5.442,02

Orn 01 Pressupost 25030024
 Capítol 06 CANAL COBERTA GRAN

NUM. CODI	UA	DESCRIPCIÓ	PREU	AMIDAMENT	IMPORT
1 C0601	u.t.	Canvi làmina canal coberta Subministrament i muntatge de làmina de PVC tipus Alkorplan de 1.5 mm de gruix, amb fixacions mecàniques i soldadura de juntes. Preveu la retirada de fins a 1 m de graves, per a poder fixar la làmina a zona en bon estat. Fixacions perimetrols amb perfil colaminat fixat mecànicament i segellat en tota la superfície (P - 17)	5.882,35	1,000	5.882,35

TOTAL Capítol 01.06 5.882,35

PRESSUPOST D'EXECUCIÓ MATERIAL.....	23.797,48
13 % Despeses generals SOBRE 23.797,48.....	3.093,67
6 % Benefici industrial SOBRE 23.797,48.....	1.427,85

PRESSUPOST D'EXECUCIÓ PER CONTRACTE 28.319,00

21 % IVA SOBRE 28.319,00..... 5.946,99

TOTAL PRESSUPOST PER CONTRACTE AMB IVA INCLÒS 34.265,99

Aquest pressupost d'execució per contracte (IVA inclòs) puja a trenta-quatre mil dos-cents seixanta-cinc euros amb noranta-nou cèntims